

Manual de utilizare

Funcția WI-FI

Valabil pentru următoarele modele de

APARATE DE AER CONDIȚIONAT:

ACS-12K01 WIFI

ACS-18K01 WIFI



Informațiile din acest manual sunt valabile pentru aparatele de aer condiționat cu tehnologie WI-FI.

Vă rugăm să citiți cu atenție manualul înainte de a folosi produsul și să îl păstrați pentru a-l putea consulta la nevoie.

Notă: Doar pentru aparate de aer condiționat tip split!

Să începem!

Ghid de operare: Vă rugăm să luați ca referință instrucțiunile simple prezentate mai jos.

| Pași de operare | Elemente de operare | Cont nou | Reinstalarea aplicației (înregistrare anterioară) |
|-----------------|--------------------------------------|----------|---|
| Pasul 1 | Descărcarea și instalarea aplicației | DA | DA |
| Pasul 2 | Activarea aplicației | DA | DA |
| Pasul 3 | Înregistrarea contului | DA | NU |
| Pasul 4 | Autentificarea | DA | DA |
| Pasul 5 | Adăugarea dispozitivului de control | DA | Dispozitivul înregistrat va rămâne. |

Notă: Dacă ați înregistrat contul și ați adăugat un dispozitiv anterior, la următoarea reinstalare a aplicației și la autentificare, dispozitivul adăugat va rămâne.

Atenționare FCC (ID FCC: 2AJCLTWAC-TYWFS)

Dispozitivul este conform cu normele prevăzute în partea a 15-a a Regulamentului Comisiei Federale de Comunicații (FCC). Operarea produsului se supune următoarelor două condiții: (1) Acest dispozitiv nu poate cauza interferențe nocive și (2) Acest dispozitiv trebuie să accepte orice interferență primită, inclusiv interferențe care pot cauza o funcționare nedorită.

Orice schimbări sau modificări neaprobate în mod expres de partea responsabilă de conformitate pot anula dreptul utilizatorului de a opera dispozitivul.

Notă: Acest dispozitiv a fost testat și găsit conform cu limitele prevăzute pentru un dispozitiv digital Clasa B, în conformitate cu partea a 15-a a Regulamentului FCC. Aceste limite sunt concepute pentru a asigura protecție rezonabilă contra interferențelor nocive la o instalație de tip rezidențial. Dispozitivul generează, utilizează și poate radia energie cu frecvență radio și, în cazul unei instalări și utilizări neconforme cu instrucțiunile, poate cauza interferențe nocive în comunicațiile radio. Cu toate acestea, nu există nicio garanție că nu se vor produce interferențe într-o anumită instalație. Dacă acest dispozitiv cauzează interferențe nocive în recepția radio sau tv, lucru care poate fi determinat prin pornirea și oprirea aparatului, se recomandă utilizatorului să încerce să corecteze interferența respectivă prin adoptarea uneia sau a mai multor dintre măsurile de mai jos:

- reorientarea sau relocarea antenei receptoare;
- mărirea distanței dintre echipament și receptor;
- conectarea echipamentului la o priză de pe un circuit diferit de cel la care este conectat receptorul;
- consultarea vânzătorului sau a unui inginer radio/TV experimentat pentru ajutor;

Distanța dintre utilizator și dispozitiv nu trebuie să fie mai mică de 20 cm.

Cuprins

| | |
|--|----|
| Specificații și informații de bază privind Modulul WI-FI | 4 |
| Descărcarea și instalarea aplicației | 5 |
| Activarea aplicației | 6 |
| Înregistrarea | 7 |
| Autentificarea..... | 8 |
| Adăugarea dispozitivului | 11 |
| Controlul aparatului de aer condiționat | 13 |
| Administrarea contului..... | 32 |
| Aviz | 34 |
| Remediarea problemelor | 34 |

Specificații și informații de bază privind Modulul WI-FI

1. Specificații minime pentru un telefon inteligent (smart):

Versiune Android 5.0 sau superioară

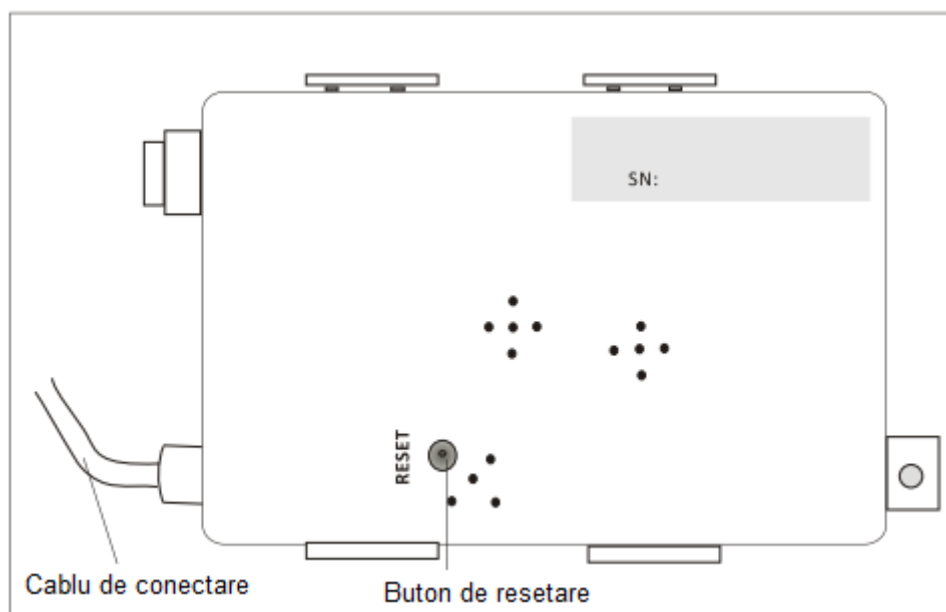
Versiune IOS 9.0 sau superioară

2. Parametri de bază pentru modulul WI-FI

| Parametri | Detalii |
|---------------------|---|
| Frecvență rețea | 2.400 – 2.500 GHz |
| Standarde WLAN | IEEE 802.11 b/g/n (canale 11-14) |
| Suport lot protocol | IPv4/IPv6/TCP/UDP/HTTPS/TLS/Multicast DNS |
| Suport securitate | WEP/WPA/WPA2/AES128 |
| Suport tip de rețea | STA/AP/STA+AP |

3. Localizarea și aspectul modulului Wi-Fi în unitate interioară

Deschideți panoul frontal. Modulul Wi-Fi se găsește lângă capacul cutiei electrice sau pe panou.



Descărcarea și instalarea aplicației



SmartLife-SmartHome

Pentru telefoane inteligente cu sistem Android

Metoda 1: Scanați codul QR cu un scanner de browser, descărcați și instalați aplicația.

Metoda 2: Deschideți „Play Store” Google pe telefonul smart și căutați „SmartLife-SmartHome”.



Pentru telefoane inteligente cu sistem IOS

Metoda 1: Scanați codul QR și urmați indicațiile pentru a ajunge în „AppStore”, apoi descărcați și instalați aplicația.

Metoda 2: Deschideți „AppStore” Apple pe telefonul smart și căutați „SmartLife-SmartHome”, apoi descărcați și instalați aplicația.



NOTĂ:

La instalare, activați permisiunea Storage/Localization/Room (depozitare/localizare/cameră) pentru această aplicație. În caz contrar, vor apărea probleme în timpul operării.

Activarea aplicației

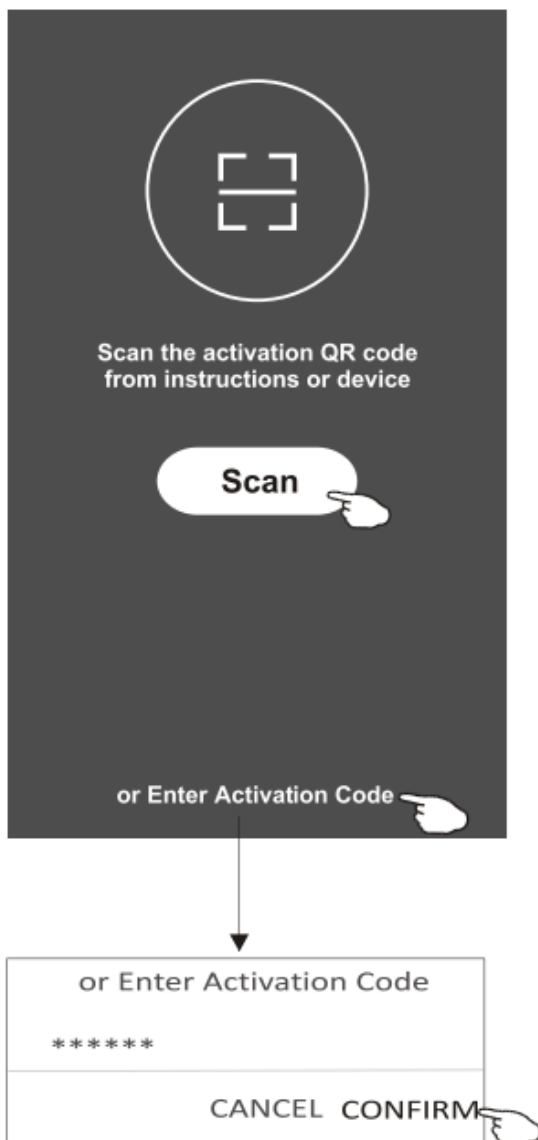
La prima folosire a aplicației, aceasta trebuie activată.

1. Lansați aplicația „SmartLife-SmartHome” de pe telefon.



SmartLife-SmartHome

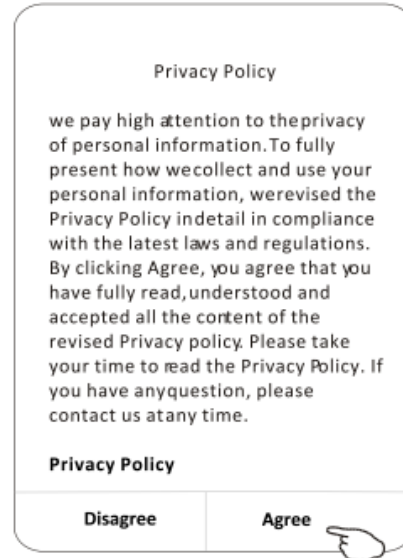
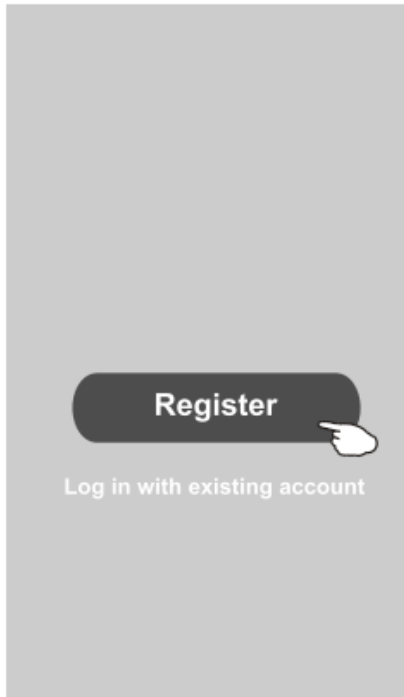
2. Metoda 1: Atingeți butonul „Scan” și scanați codul QR de activare din dreapta.
Metoda 2: Atingeți „or Enter Activation Code” din partea inferioară a ecranului, apoi introduceți codul de activare și apăsați „CONFIRM” pentru confirmare.



Notă: Fără codul QR sau codul de activare, nu puteți activa și nici folosi aplicația. Păstrați acest coduri în siguranță.

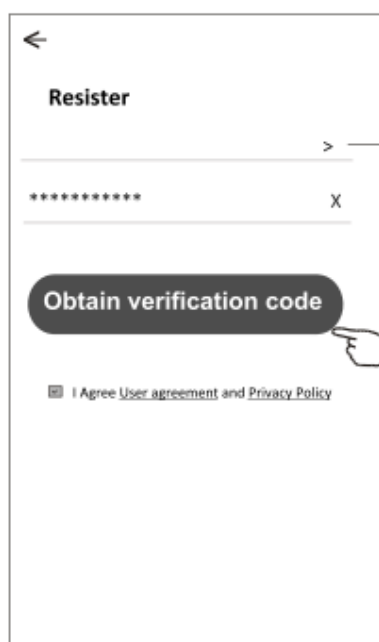
Înregistrarea

1. Dacă nu aveți niciun cont, apăsați butonul „Register” pentru înregistrare.
2. Citiți Politica de Confidențialitate („Privacy Policy”) și dați-vă acordul apăsând „Agree”.



3. Apăsați „>” și alegeți țara.
4. Înscrieți adresa de e-mail.
5. Pentru a obține codul de verificare, apăsați butonul „Obtain verification code”.

Căutați țara sau glisați lista în sus/jos pentru a găsi și alege țara.

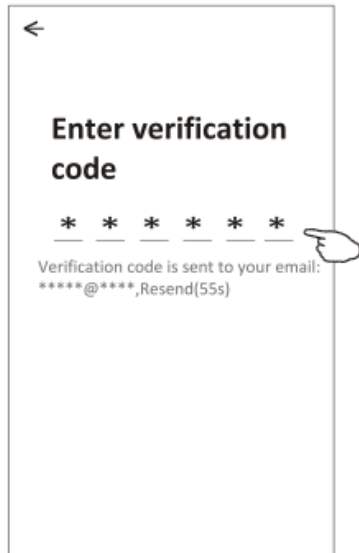


înscrieți adresa de e-mail aici



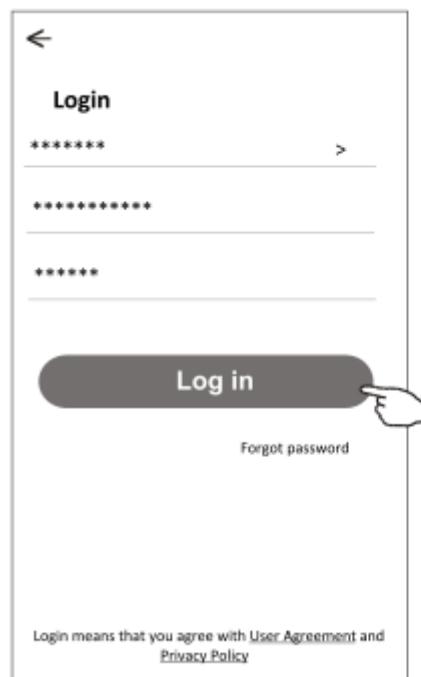
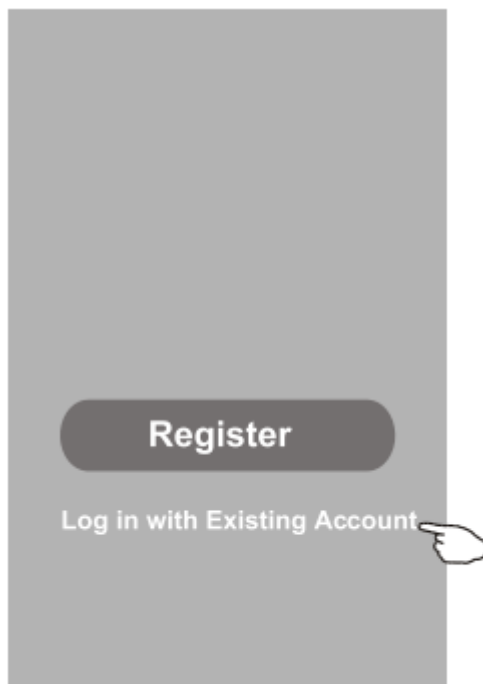
Înregistrarea

6. Introduceți codul de verificare primit pe e-mail.
7. Setează o parolă formată din 6-20 caractere, inclusiv cifre și litere.
8. Pentru finalizare, apăsăți „Done”.



Autentificarea

1. Apăsăți „Log in with existing account” pentru autentificare cu un cont existent.
2. Introduceți contul și parola înregistrate.
3. Apăsăți butonul „Log in”.



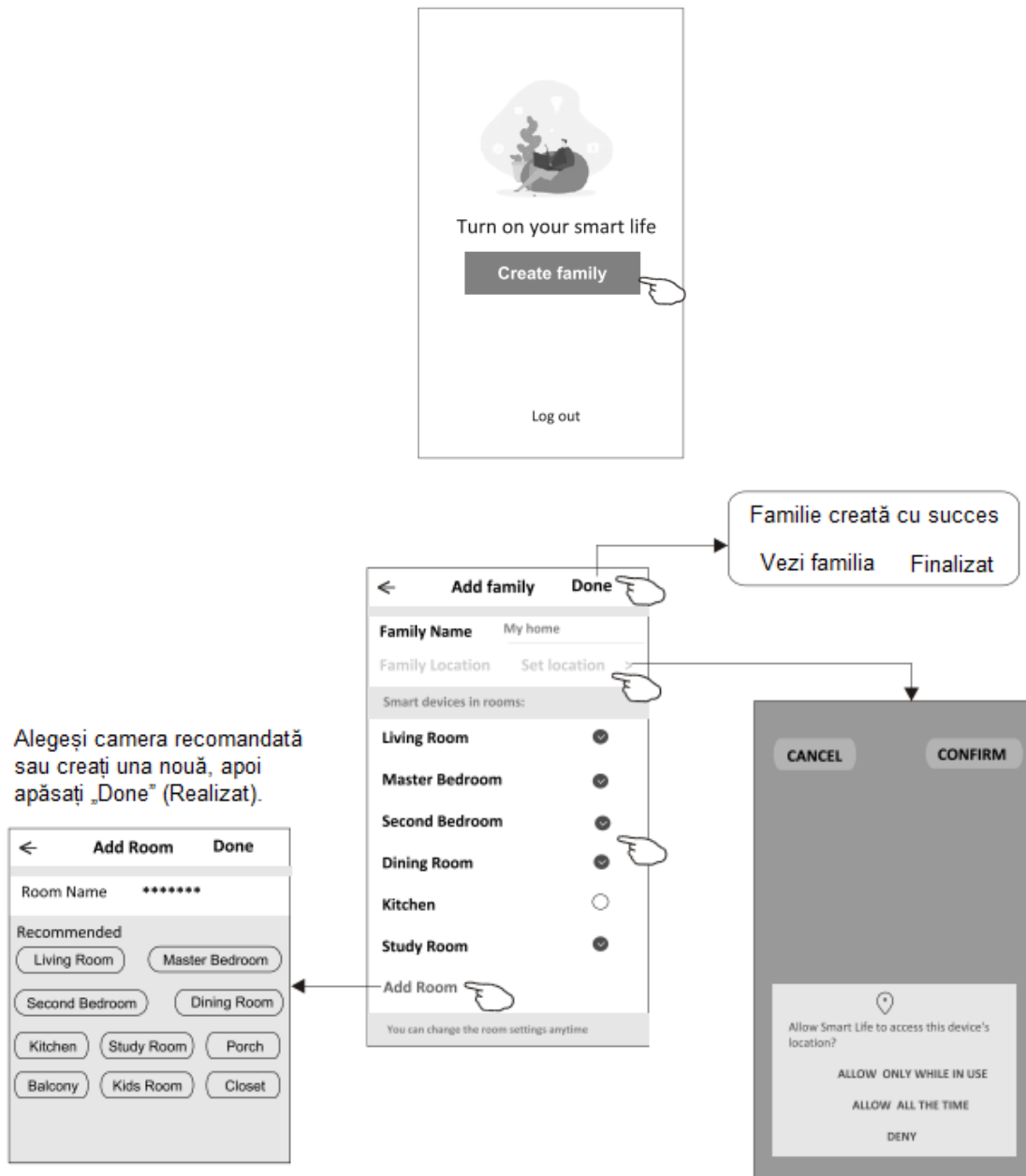
introduceți contul (e-mail-ul) aici

introduceți parola

Autentificarea

La prima folosire a aplicației, este necesar să creați o familie.

4. Apăsați „Create family” pentru a crea o familie.
5. Alegeți un nume pentru familia creată.
6. Setati locația.
7. Alegeți camerele implicite sau adăugați altele noi.
8. Apăsați „Done” (Realizat) și „Completed” (Finalizat).



Alegeți camera recomandată sau creați una nouă, apoi apăsați „Done” (Realizat).

⚠ Notă: Aplicația poate deschide harta pe telefonul dvs. pentru a seta locația în care vă aflați.

Autentificarea

Dacă ați uitat parola

Dacă ați uitat parola sau doriți să o resetați, urmați pașii de mai jos:

1. Apăsați „Forgot password” (Am uitat parola).
2. Introduceți-vă contul (adresa de e-mail) și apăsați butonul „Obtain verification code” (Obțineți codul de verificare).
3. Introduceți codul de verificare primit pe e-mail.
4. Setați noua parolă și apăsați butonul „Done” (Realizat).

←

Login

***** >

Email address

Password

Log in

[Forgot password](#)

Login means that you agree with [User Agreement](#) and [Privacy Policy](#)

←

Forgot password

***** >

***** X

Obtain verification code

←

Enter verification code

* * * * *

Verification code is sent to your email:
***** ,Resend(55s)

←

Set Password

6-20 characters for password, including character, numbers

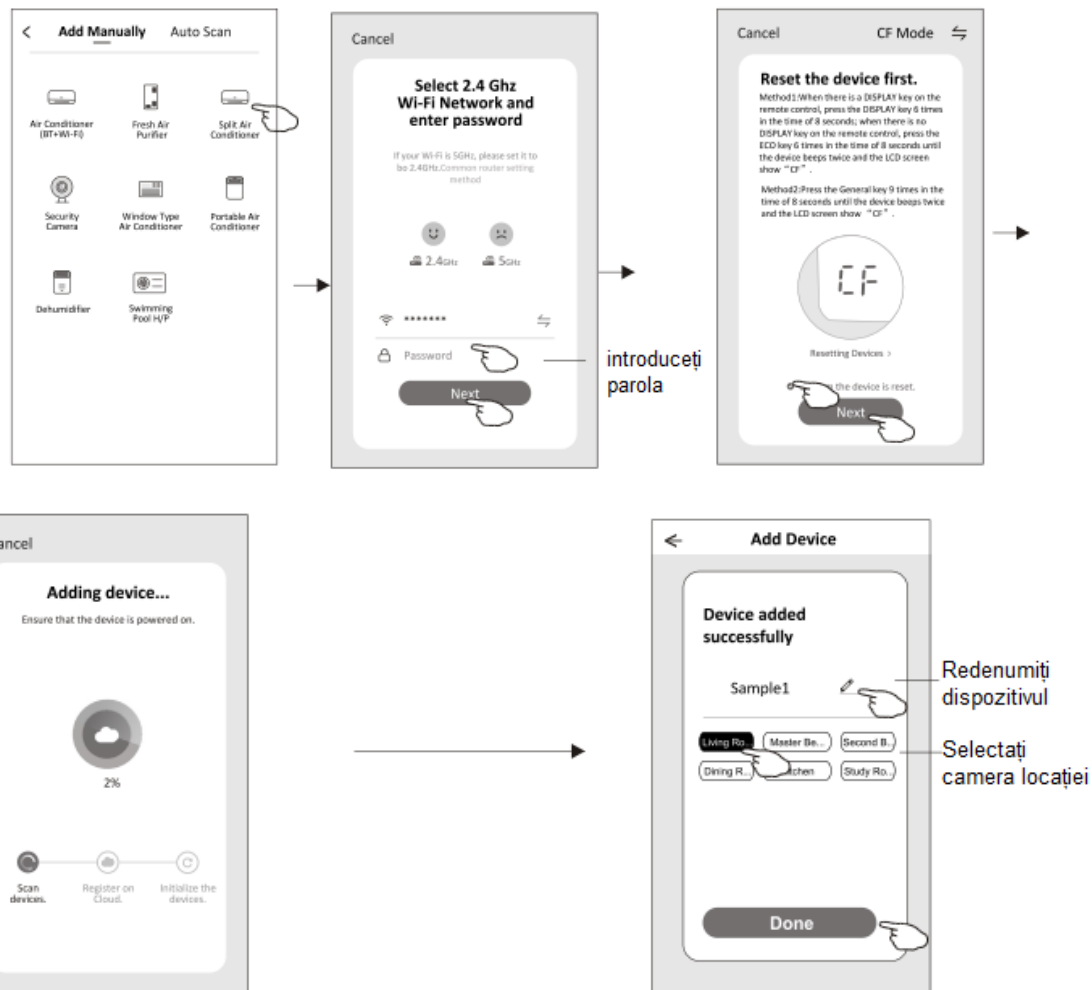
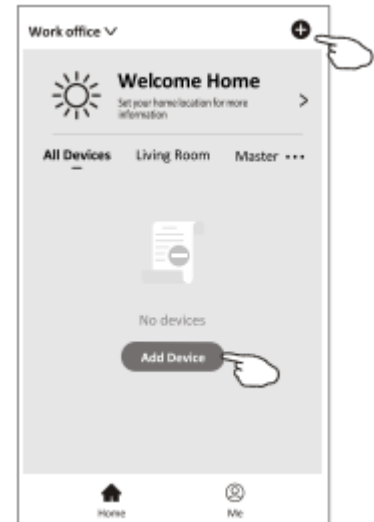
Done

Adăugarea dispozitivului

Adăugarea dispozitivului se poate face în două moduri:

1. Modul CF (conexiune rapidă)

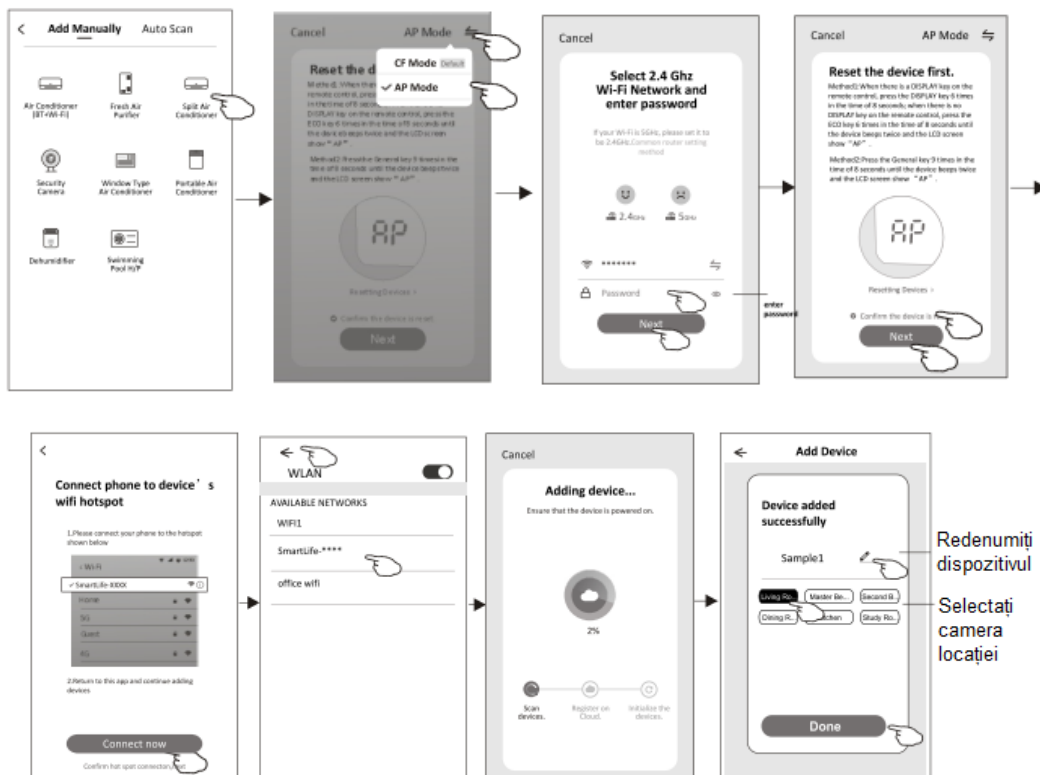
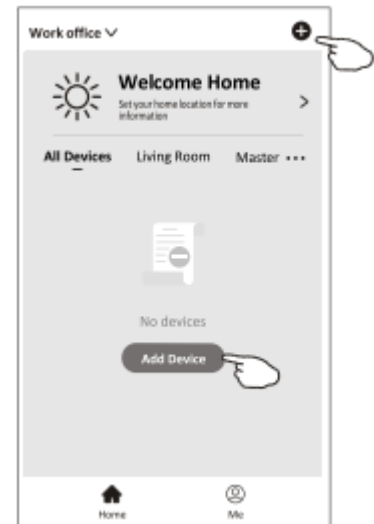
1. Porniți unitatea interioară. Nu este nevoie să porniți aparatul de aer condiționat.
2. Faceți clic pe „+” în colțul superior din dreapta al ferestrei „Home” (Acasă) sau apăsați „Add device” (Adăugare dispozitiv) în camera care nu are dispozitiv.
3. Apăsați pictograma „Split Air Conditioner”.
4. Introduceți parola aceleiași rețele Wi-Fi la care este conectat și telefonul dvs. inteligent, apoi apăsați „Next” (Următorul).
5. Urmăți instrucțiunile din fereastra următoare pentru a reseta modulul Wi-Fi, apoi bifați „Confirm the device is reset” (Confirmați că dispozitivul este resetat) și apăsați „Next” (Următorul).
6. Puteți vedea rata procentuală a procesului de conectare și, totodată, simbolurile „PP”, „SA”, „AP” aprinzându-se pe rând pe afișajul unității interioare.
 „PP” – căutare router
 „SA” – conectat la router
 „AP” – conectat la server



Adăugarea dispozitivului

2. Modul AP (punct de acces)

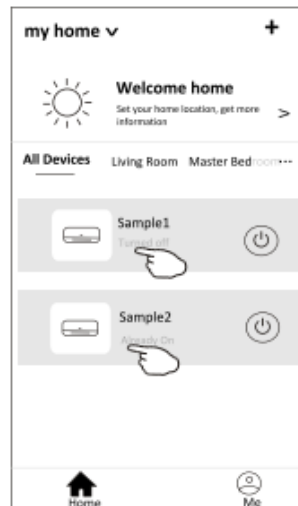
1. Porniți unitatea interioară. Nu este nevoie să porniți aparatul de aer condiționat.
2. Faceți clic pe „+” în colțul superior din dreapta al ferestrei „Home” (Acasă) sau apăsați „Add device” (Adăugare dispozitiv) în camera care nu are dispozitiv.
3. Apăsați pictograma „Split Air Conditioner”.
4. Introduceți parola aceleiași rețele Wi-Fi la care este conectat și telefonul, apoi continuați apăsând „Next” (Următorul).
5. Urmăți instrucțiunile din fereastra următoare pentru a reseta modulul Wi-Fi, apoi bifați „Confirm the device is reset” (Confirmați că dispozitivul este resetat) și apăsați „Next” (Următorul).
6. Apăsați ↶ în colțul superior din dreapta și selectați „AP Mode” (Mod AP), apoi urmați indicațiile din fereastră pentru a reseta modulul Wi-Fi, bifați „Confirm device is reset” (Confirmați că dispozitivul este resetat) și apăsați „Next” (Următorul).
7. Citiți instrucțiunile cu atenție și apăsați „Connect now” (Conectați acum).
8. În fereastra de setare a rețelei, selectați „SmartLife-****” și apăsați „<”.
9. Puteți vedea rata procentuală a procesului de conectare și, totodată, simbolurile „PP”, „SA”, „AP” aprinzându-se pe rând pe afișajul unității interioare.
 „PP” – căutare router
 „SA” – conectat la router
 „AP” – conectat la server



Controlul aparatului de aer condiționat

Fereastra de control a dispozitivului se va deschide automat după adăugarea unui dispozitiv.

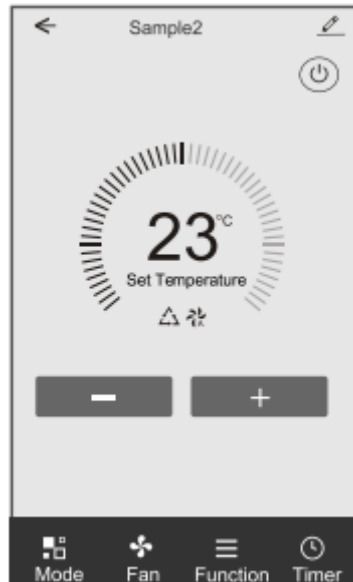
Fereastra de comandă a dispozitivului se va deschide manual atingând numele dispozitivului de pe ecranul de pornire.



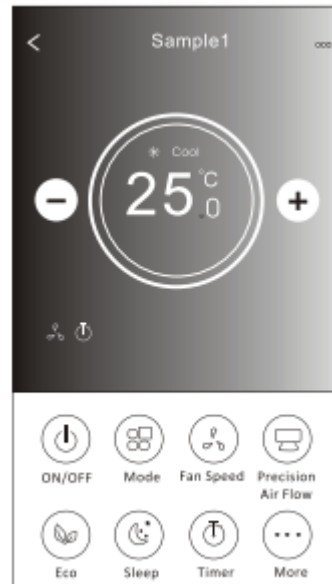
Notă:

Există două moduri diferite de control bazate pe diferite soft-uri sau firmware ale modulului Wi-Fi. Citiți cu atenție manualul urmărind interfața reală de control.

Modalitate de control 1



Modalitate de control 2



Controlul aparatului de aer condiționat

Modalitatea de control 1

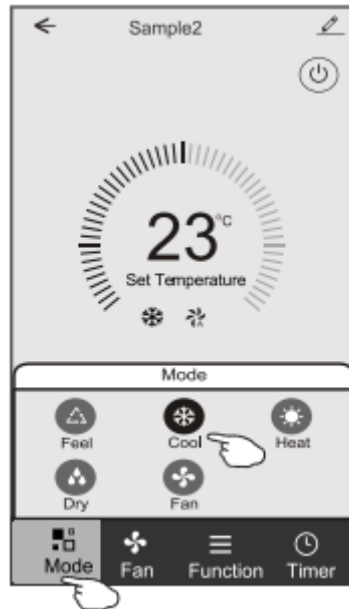
Interfața principală de control



Controlul aparatului de aer condiționat

Modalitatea de control 1 – Setarea modului

1. Apăsați „Mode” pentru a deschide fereastra de mod.
2. Selectați unul dintre modurile: Feel/Cool/Heat/Dry/Fan.
3. Apăsați oriunde pe segmentul circular de setare a temperaturii pentru a anula setarea de mod.



Modalitatea de control 1 – Selectarea vitezei ventilatorului

1. Apăsați „Fan” pentru a deschide fereastra ventilatorului.
2. Selectați una dintre vitezele de ventilare: High/Med/Low/Auto.
3. Apăsați oriunde pe segmentul circular de setare a temperaturii pentru a anula selecția.



Controlul aparatului de aer condiționat

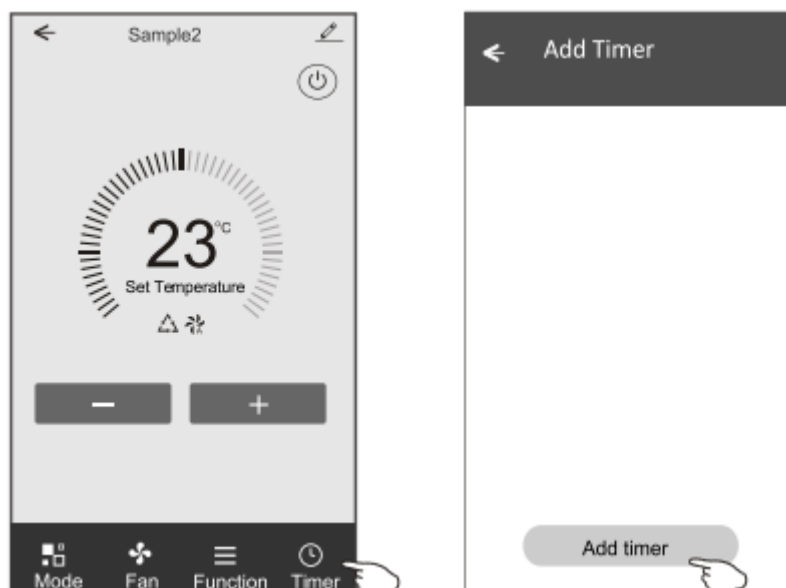
Modalitatea de control 1 – Setarea funcției

1. Apăsați butonul „Function” pentru a deschide fereastra de funcții.
2. Selectați una dintre funcțiile: Sleep/Turbo/Eco.
3. Selectați UP-DOWN (SUS-JOS)/LEFT-RIGHT (STÂNGA-DREAPTA) pentru comutare automată a direcției fluxului de aer sus-jos/stânga-dreapta.
4. Apăsați oriunde pe segmentul circular de setare a temperaturii pentru a anula setarea de funcții.



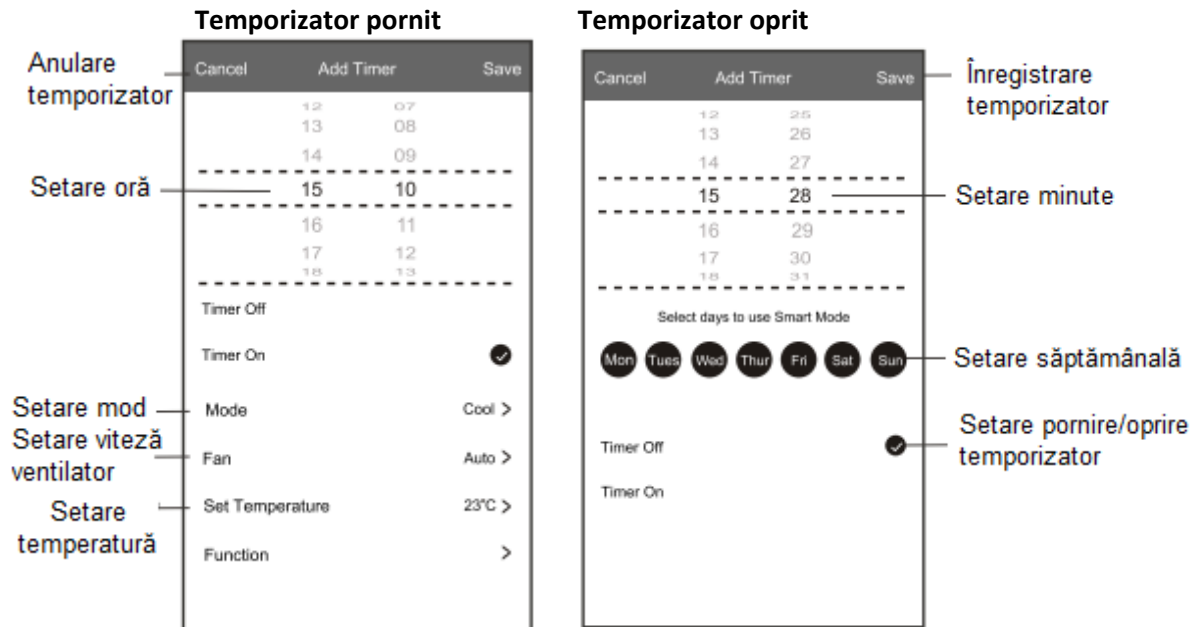
Modalitatea de control 1 – Adăugarea temporizatorului

1. Apăsați „Timer” pentru a deschide fereastra „ Add Timer” (Adăugare Temporizator).
2. Apăsați „Add Timer”.



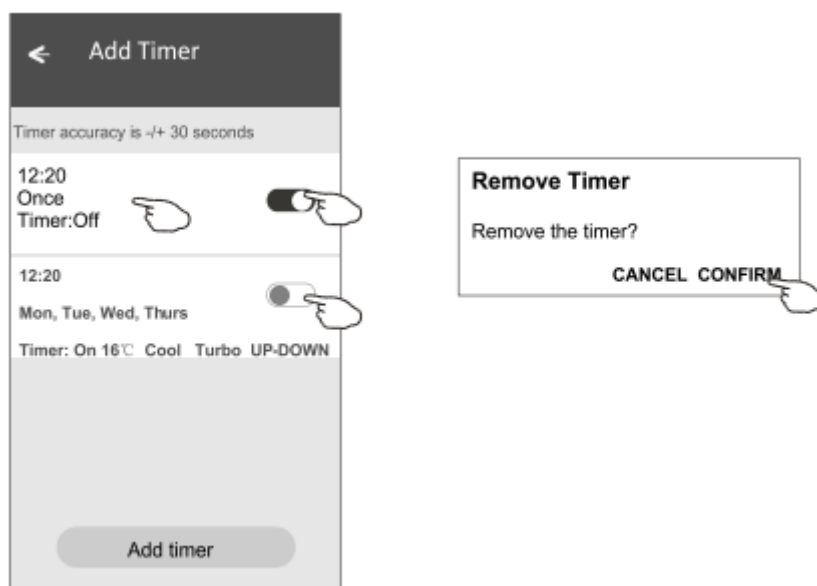
Controlul aparatului de aer condiționat

3. Selectați ora, zilele de repetare și pornirea/oprirea temporizatorului.
4. Selectați Mode/Fan speed/Function și selectați temperatura setată pentru pornirea temporizatorului.
5. Apăsați „Save” (Salvare) pentru a adăuga temporizatorul.



Modalitatea de control 1 – Gestionarea temporizatorului

1. Apăsați bara temporizatorului pentru a edita temporizatorul procedând ca la adăugarea orei.
2. Dați clic pe buton pentru a activa sau dezactiva temporizatorul.
3. Mențineți apăsată bara temporizatorului pentru trei secunde și se va deschide fereastra „Remove timer” (Eliminare temporizator); apăsați „CONFIRM” (Confirmare) și eliminați temporizatorul.



Controlul aparatului de aer condiționat

Modalitatea de control 2

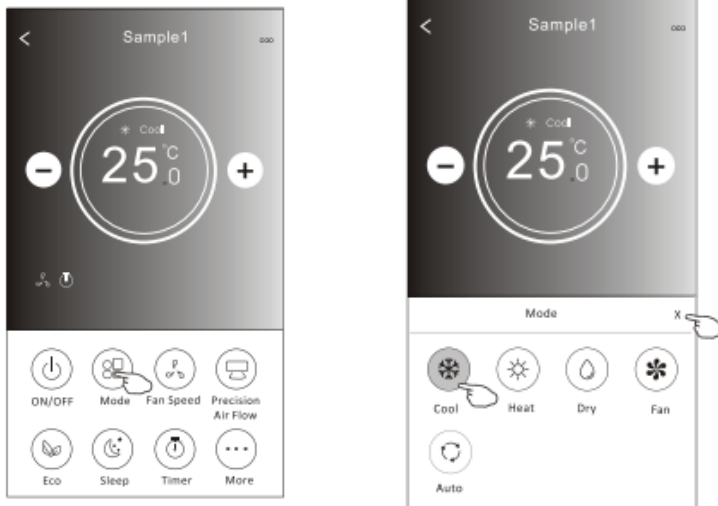
Interfața principală de control



Controlul aparatului de aer condiționat

Modalitatea de control 2 – Setarea modului

1. Apăsați butonul „Mode”.
2. În fereastra de mod există cinci moduri; atingeți un buton pentru a seta modul de funcționare a aparatului de aer condiționat.
3. Apăsați butonul X pentru a reveni la ecranul principal de control.
4. Modul și fundalul se vor schimba pe ecran.



Notă: Pentru confort în utilizare, citiți informațiile corespunzătoare fiecărui mod din manualul de utilizare.

Modalitatea de control 2 – Selectarea vitezei ventilatorului

1. Apăsați butonul „Fan speed” (Viteză ventilator).
2. Selectați și dați clic pe viteza de ventilare dorită.
3. Apăsați butonul X pentru a reveni la ecranul principal de control.
4. Indicatorul corespunzător vitezei de ventilare selectate va apărea pe ecran.



| Mod | Viteză de ventilare |
|------|---------------------|
| Cool | Toate vitezele |
| Fan | Toate vitezele |
| Dry | |
| Heat | Toate vitezele |
| Auto | Toate vitezele |

Notă: Viteza ventilatorului poate fi ajustată în modul Dry (Uscat).

Notă: Fereastra Fan Speed poate avea un aspect ușor diferit în funcție de modelul aparatului de aer condiționat.

Exemplu ca mai jos:

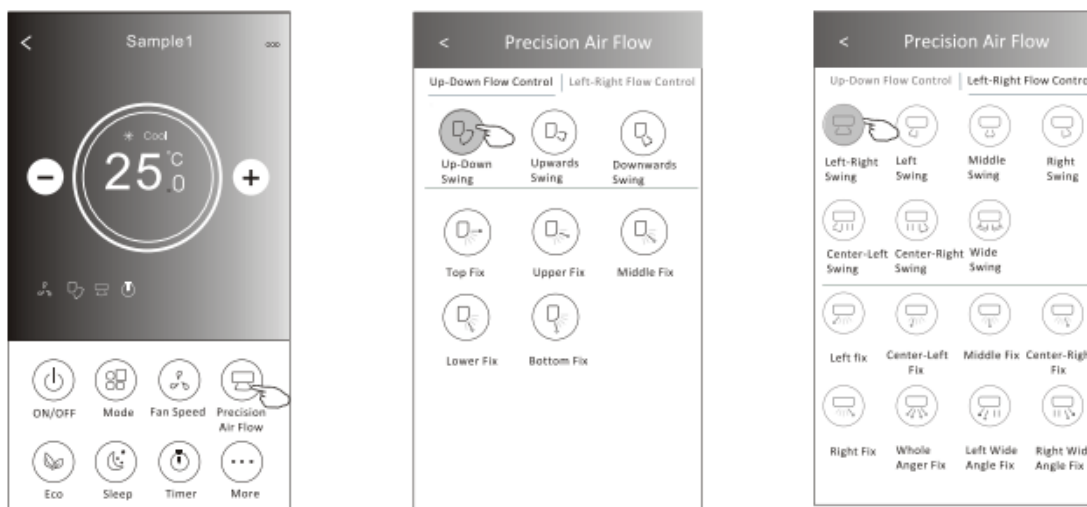


Controlul aparatului de aer condiționat

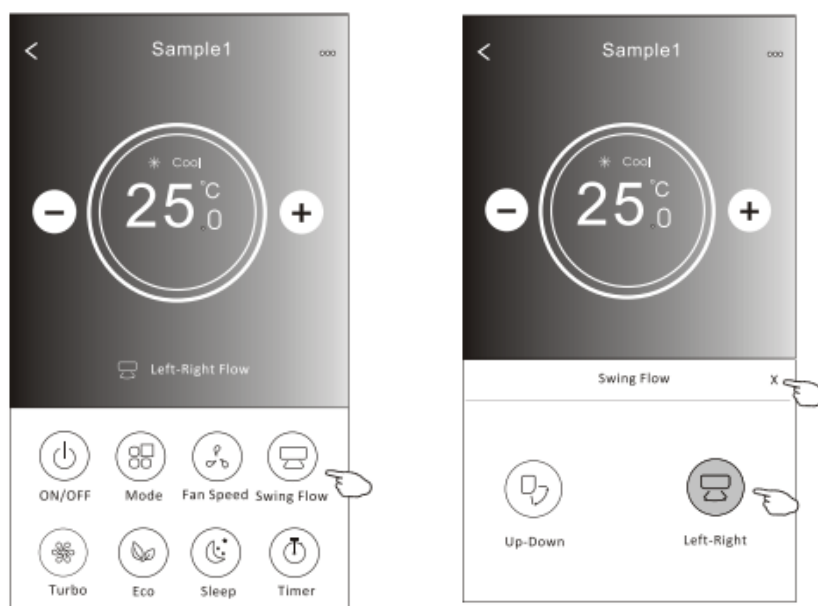
Modalitatea de control 2 – Controlul fluxului de aer

1. Apăsați butonul „Precision Air Flow” (Precizie flux de aer) sau butonul „Swing Flow” (Oscilare flux).
2. Selectați și activați fluxul de aer dorit.
3. Apăsați butonul X pentru a reveni la ecranul principal de control.
4. Indicatorul pentru fluxul de aer selectat va apărea pe ecran.

Notă: La modelele fără oscilare automată stânga-dreapta, la activare veți auzi un semnal sonor însă aparatul nu va reacționa în niciun fel.



Notă: Ecranul principal de control și fereastra „Air Flow” (flux de aer) pot avea un aspect ușor diferit, în funcție de modelul aparatului de aer condiționat. Exemplu ca mai jos:



Controlul aparatului de aer condiționat

Modalitatea de control 2 – Funcția ECO

1. Pentru funcția ECO, pur și simplu apăsați butonul de activare a funcției; butonul se va aprinde și indicatorul va apărea pe ecran.
2. Apăsați același buton încă o dată pentru a dezactiva funcția.
3. Temperatura controlată pentru anumite modele de aparate de aer condiționat:
În modul „Cooling” (de răcire), noua setare de temperatură va fi $\geq 26^{\circ}\text{C}$.
În modul „Heating” (de încălzire), noua setare de temperatură va fi $\leq 25^{\circ}\text{C}$.



| Mod | Funcție ECO activată |
|------|----------------------|
| Cool | Da |
| Fan | |
| Dry | |
| Heat | Da |
| Auto | |

Funcția ECO este dezactivată în modul Fan/Dry/auto.

Notă: Ecranul principal de control și metoda de control ECO pot fi ușor diferite în funcție de modelul de aparat condiționat. Exemplu ca mai jos:

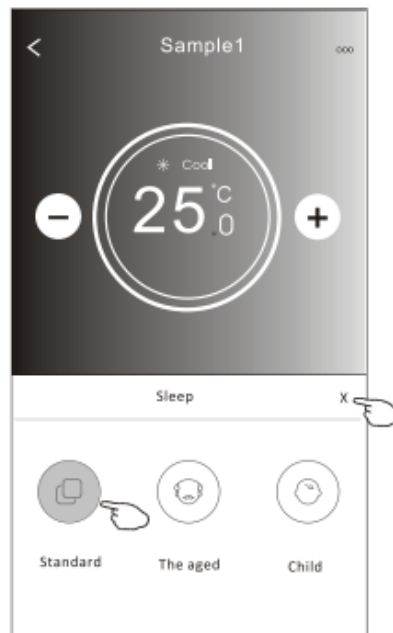
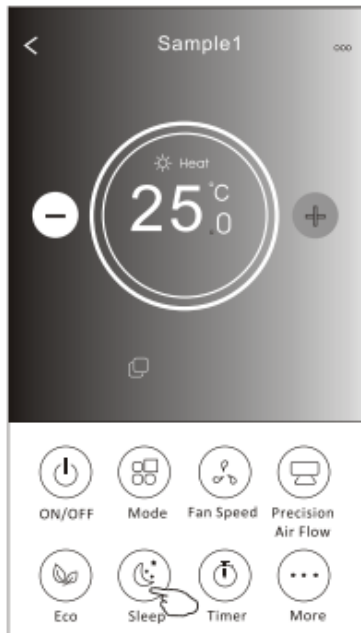


Notă: Funcția ECO este dezactivată în modul Turbo/Sleep pentru anumite modele de aparate de aer condiționat.

Controlul aparatului de aer condiționat

Modalitatea de control 2 – Funcția SLEEP

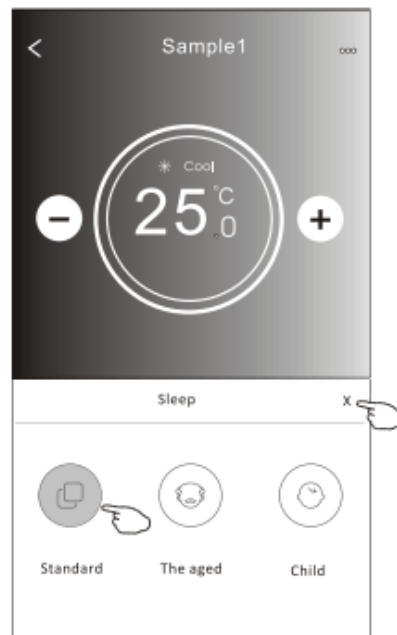
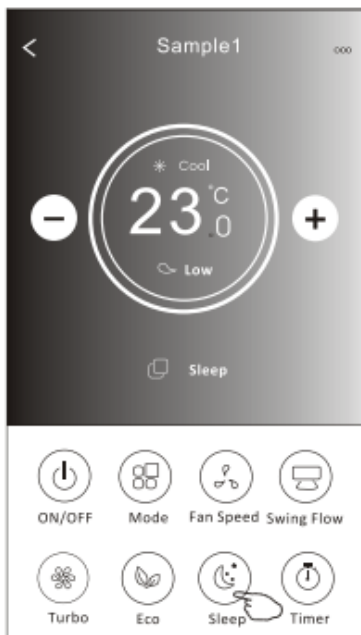
1. Apăsați butonul „SLEEP” (Repaos).
2. Selectați și activați modul „Sleep”.
3. Apăsați butonul X pentru a reveni la ecranul principal de comandă.
4. Indicatorul corespunzător modului „Sleep” selectat va apărea pe ecran.



| Mod | Funcție Sleep activată |
|------|------------------------|
| Cool | Da |
| Fan | |
| Dry | |
| Heat | Da |
| Auto | |

Funcția „Sleep” este dezactivată în modul Fan/Dry/Auto.

Notă: Ecranul principal de comenzi și metoda de control ECO pot fi ușor diferite în funcție de modelul de aparat condiționat. Exemplu ca mai jos:

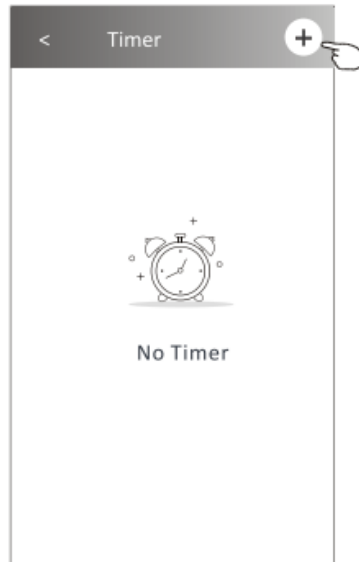
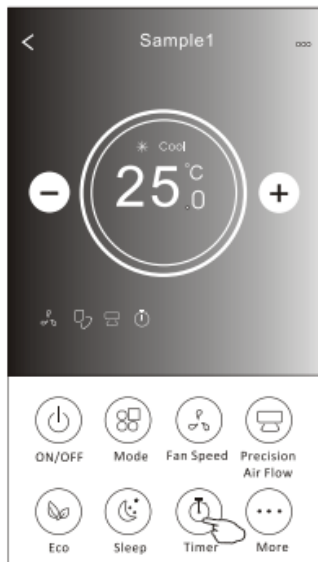


Notă: Funcția Sleep este dezactivată în modul Turbo/Sleep pentru anumite modele de aparate de aer condiționat.

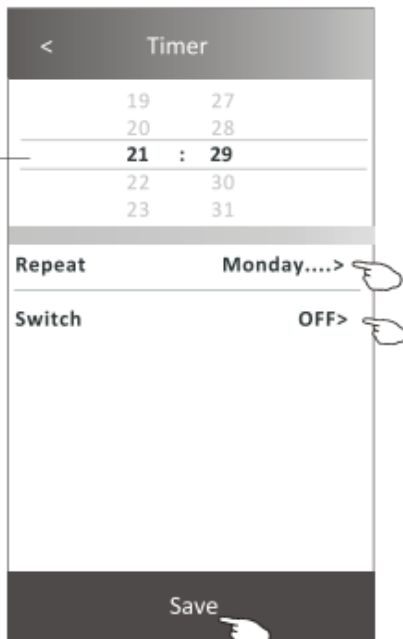
Controlul aparatului de aer condiționat

Modalitatea de control 2 – Setarea Temporizator activat

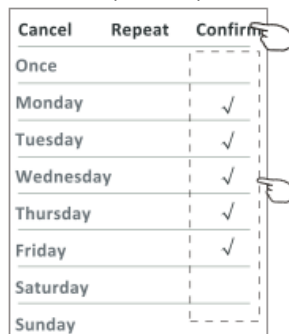
1. Atingeți butonul „Timer”.
2. Atingeți „+” în colțul superior din dreapta al ferestrei principale „Timer”.
3. Selectați „Time/Repeat/Switch OFF” (Oră/Repetare/Oprire), apoi apăsați „Save” (Salvați).
4. În fereastră principală „Timer” va apărea „Timer OFF” (Temporizator oprit).



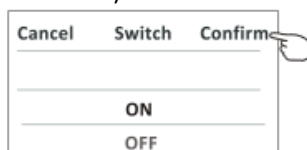
Derulați în sus sau în jos pentru a selecta ora



Apăsați Repeat > (Repetare), apoi zilele în care doriți repetarea sau „Once” (o dată) și confirmați selecția.



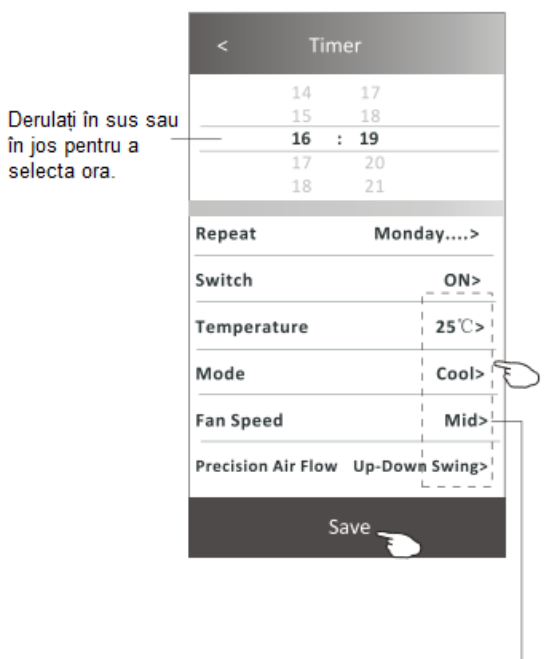
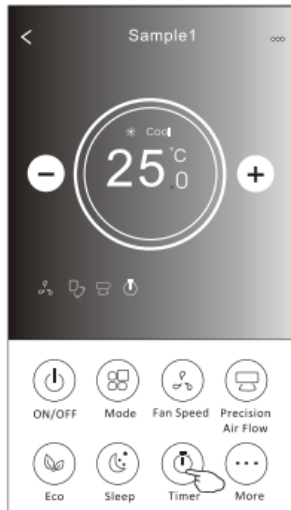
Apăsați „Switch” >(Comutare), apoi glisați ecranul pentru a selecta ON (Pornire) și confirmați.



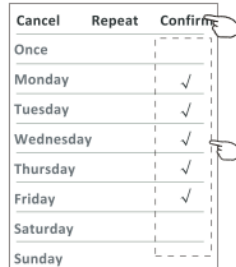
Controlul aparatului de aer condiționat

Modalitatea de control 2 – Setarea Temporizator dezactivat

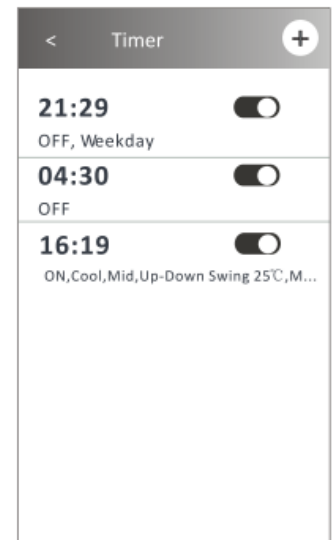
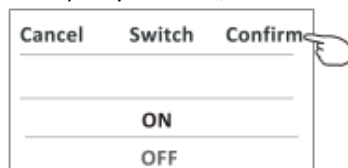
1. Atingeți butonul „Timer” (Temporizator).
2. Atingeți „+” în colțul superior din dreapta al ferestrei principale „Timer”.
3. Selectați „Time/Repeat/Switch ON/Temperature/Mode/Fan Speed/Air Flow” (Oră/Repetare/Pornire/Temperatură/Mod/Viteză ventilator/Flux de aer) după preferințe, apoi apăsați „Save” (Salvați).
4. \pe fereastră principală Timer va apărea temporizatorul.



Apăsați „Repeat > (Repetare), apoi zilele în care doriți să se repete sau „Once” (o dată) și confirmați selecția.



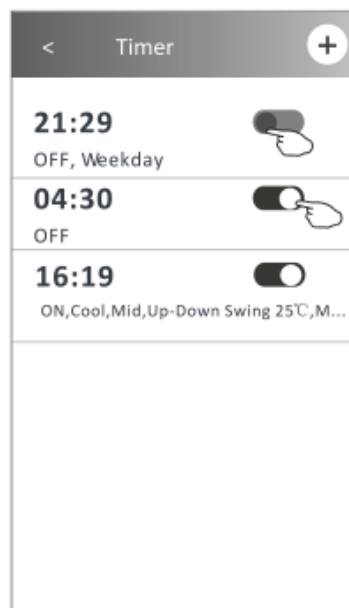
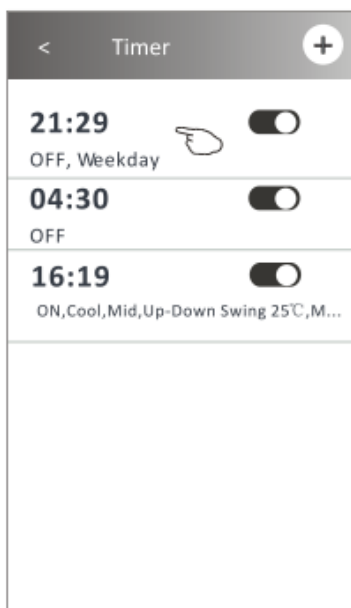
Apăsați „Temperature/Mode /Fan Speed/Air Flow > pe rând, apoi setați după preferințe, conform indicațiilor din capitolul anterior și confirmați selecția apăsând „Confirm”.



Controlul aparatului de aer condiționat

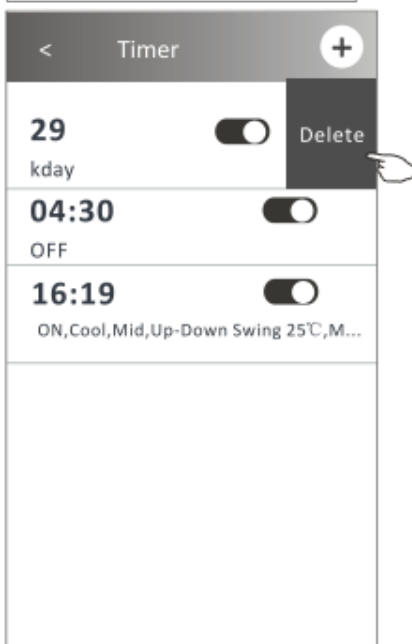
Modalitatea de control 2 – Gestionarea temporizatorului

1. Modificarea setării temporizatorului:
Atingeți în orice loc pe bara de listare a temporizatorului, mai puțin bara de comutare, pentru a intra în fereastra de setare a temporizatorului. Modificați setarea și salvați.
2. Activarea sau dezactivarea temporizatorului:
Apăsați pe partea din stânga a barei de comutare pentru a dezactiva temporizatorul.
Apăsați pe partea din dreapta a barei de comutare pentru a activa temporizatorul.
3. Ștergerea temporizatorului:
Glisați bara de listare a temporizatorului de la dreapta la stânga până când apare butonul „Delete” (Ștergeți) și activați-l.



Glisați la stânga pentru a dezactiva temporizatorul.

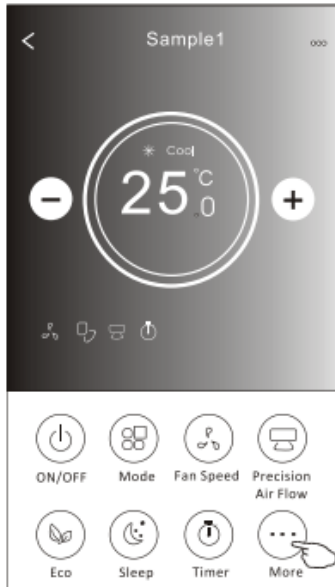
Glisați la dreapta pentru a activa temporizatorul.



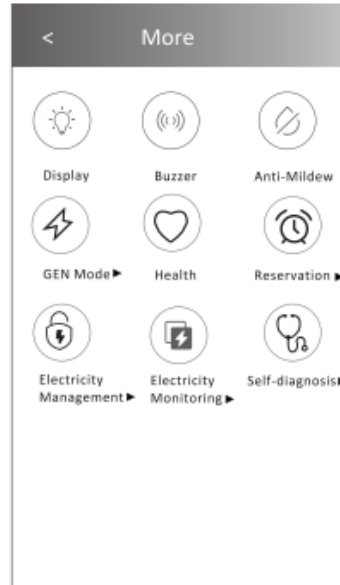
Controlul aparatului de aer condiționat

Modalitatea de control 2 – Mai multe funcții

1. Apăsați butonul „More” (Mai multe), dacă apare pe ecran, pentru a opera și alte funcții.



Notă: Unele modele de aparate de aer condiționat nu au butonul „More”.



Notă: Aspectul poate diferi, unele pictograme vor fi ascunse dacă aparatul de aer condiționat nu are aceste funcții sau dacă nu sunt active în modul curent.

2. Apăsați „Display” pentru a porni sau opri afișajul cu LED al unității interioare.



Display

3. Apăsați „Buzzer” pentru a porni sau opri semnalul sonor când aparatul este comandat prin Wi-Fi.



Buzzer

4. Apăsați butonul „Anti-Mildew”, dacă apare pe ecran, pentru a activa funcția anti-mucegai. După oprirea aparatului de aer condiționat, va începe procesul de uscare, reducând umezeală reziduală și prevenind formarea mucegaiului. La final, aparatul se va opri automat.



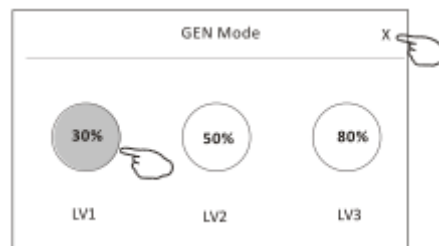
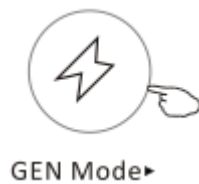
Anti-Mildew

Controlul aparatului de aer condiționat

- Apăsați butonul „Health”, dacă există pe ecran, pentru a porni sau opri funcția de sănătate. Această funcție activează ionizatorul antibacterian și este disponibilă doar la modelele cu generator de ioni.



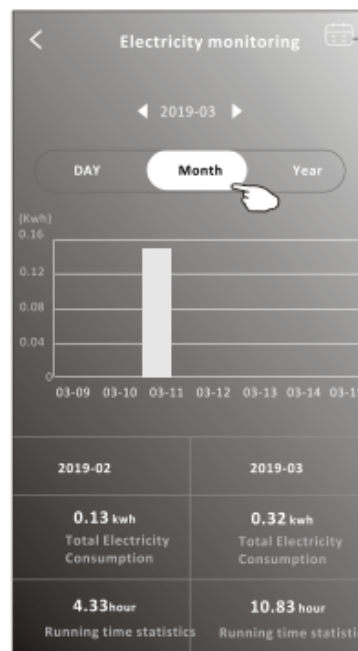
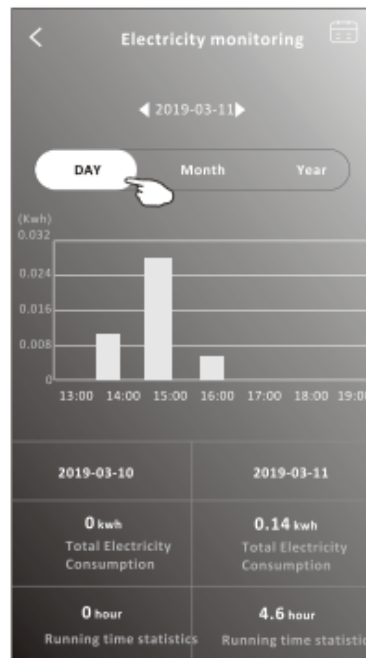
- Apăsați butonul „GEN Mode” dacă este pe ecran. În acest mod, puteți selecta unul dintre cele trei nivele de curent. Aparatul va menține nivelul de curent potrivit pentru un consum redus de energie.



- Apăsați butonul „Electricity Monitoring” dacă este pe ecran. În această funcție, puteți monitoriza consumul electric al aparatului de aer condiționat.



Monitorizarea energiei



Puteți apăsa acest buton pentru a deschide calendarul și a selecta data.

Controlul aparatului de aer condiționat

8. Apăsați butonul „Self-Cleaning” dacă este pe ecran. Citiți mai multe despre funcția de auto-curățare în Manualul de Utilizare.



Self-Cleaning

9. Apăsați butonul „8°C Heat” dacă este pe ecran. Această funcție ajută la menținerea temperaturii din încăpere la peste 8°C. Citiți mai multe despre funcția „8°C Heat” în Manualul de Utilizare.

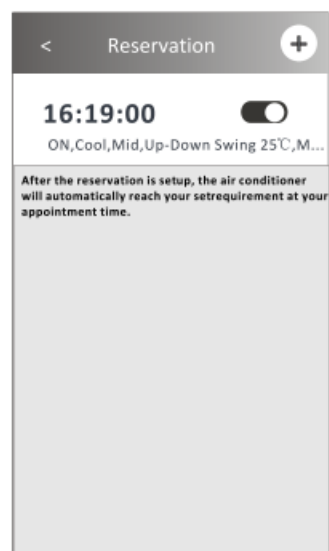
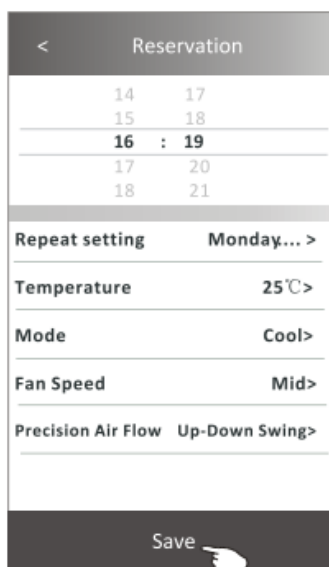


8°C Heat

10. Apăsați butonul „Reservation” dacă este pe ecran. Puteți seta ora, zilele în care doriți să se repete, temperatura, modul, viteza ventilatorului, fluxul de aer conform preferințelor, apoi apăsați „Save” pentru a activa funcția. Aparatul va atinge automat valorile setate la ora indicată.

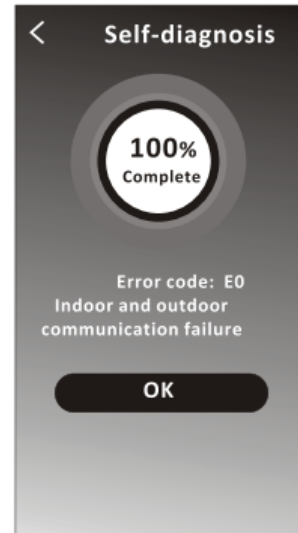
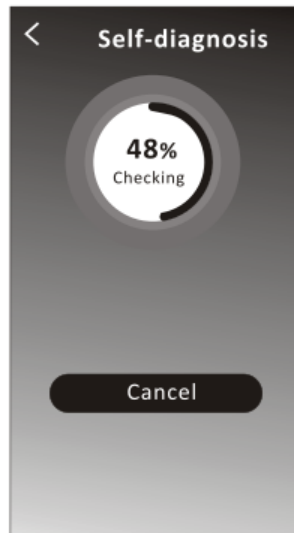


Rezervare ▶



Controlul aparatului de aer condiționat

11. Apăsați butonul „Self-diagnosis” dacă este pe ecran. Aparatul de aer condiționat va efectua automat un proces de auto-diagnosticare și va afișa un cod de eroare, precum și instrucțiuni de remediere a problemei, dacă este cazul.



12. Apăsați butonul „Photosensitive” dacă este pe ecran. Această funcție permite aparatului de aer condiționat să pornească sau să oprească automat afișajul în funcție de intensitatea luminii.



Photosensitive


13. Apăsați butonul „Soft wind” dacă este pe ecran. Cu această funcție activată, aparatul de aer condiționat va sufla un flux de aer blând prin micro-orificiile deflectorului.

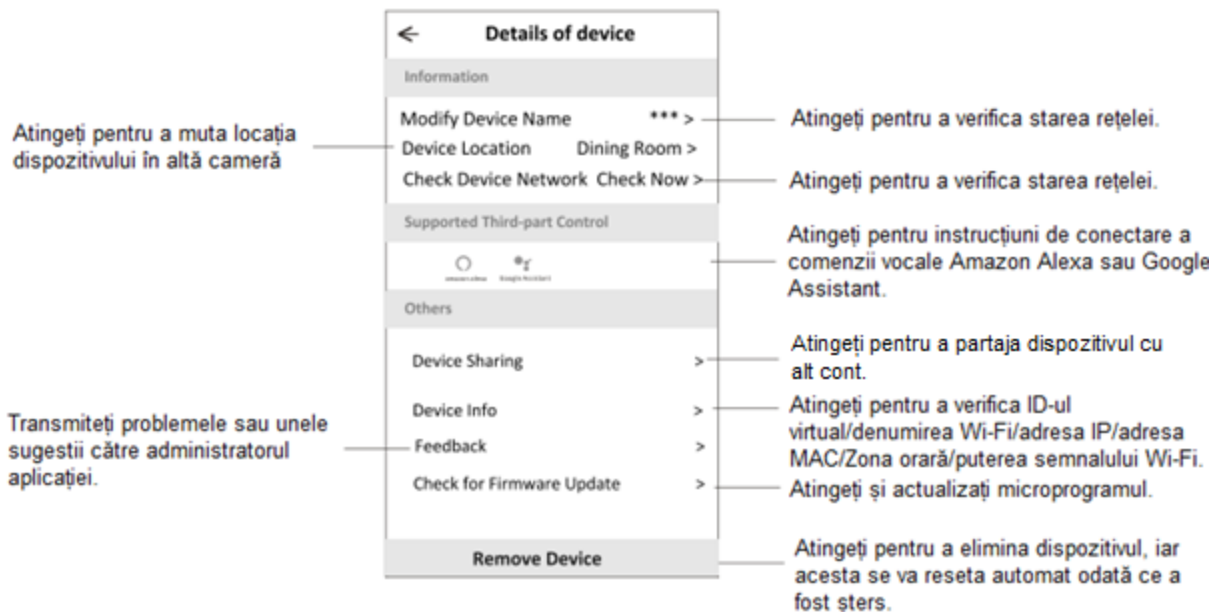


Soft Wind

Controlul aparatului de aer condiționat

Informații despre dispozitiv și gestionare

Apăsați  modalitatea de control 1 sau apăsați ... pe modalitatea de control 2 pentru a ajunge în fereastra cu informații despre dispozitiv. Aici puteți afla informații utile și puteți partaja dispozitivul cu alte conturi. Observați cu atenție imaginile de mai jos și respectați instrucțiunile.

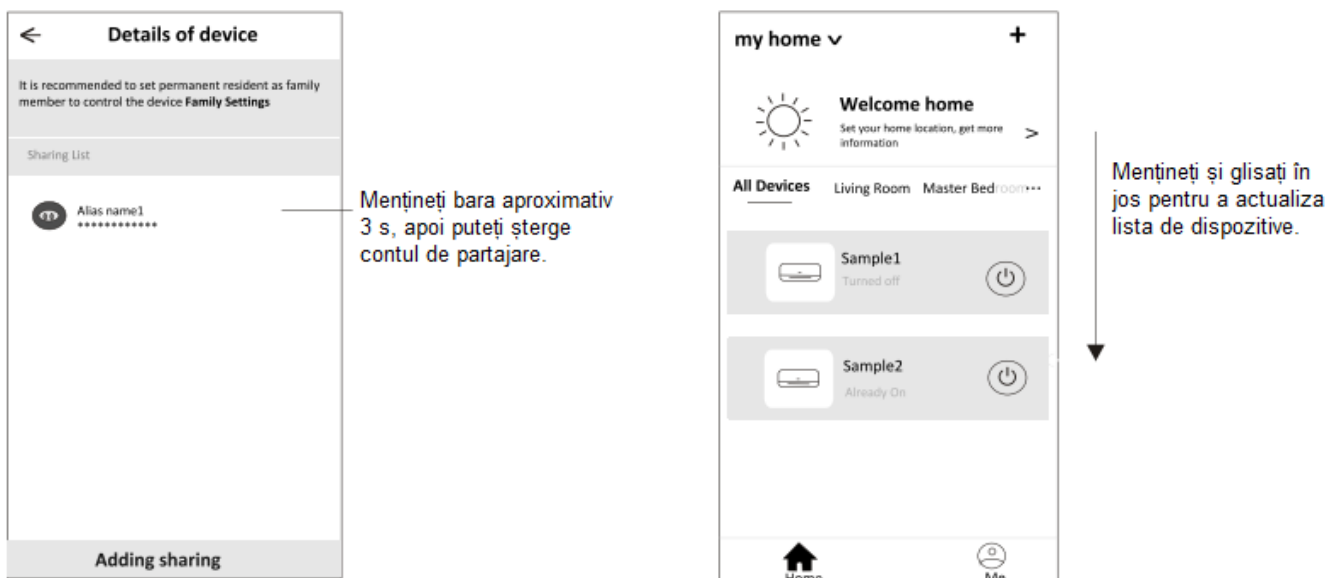
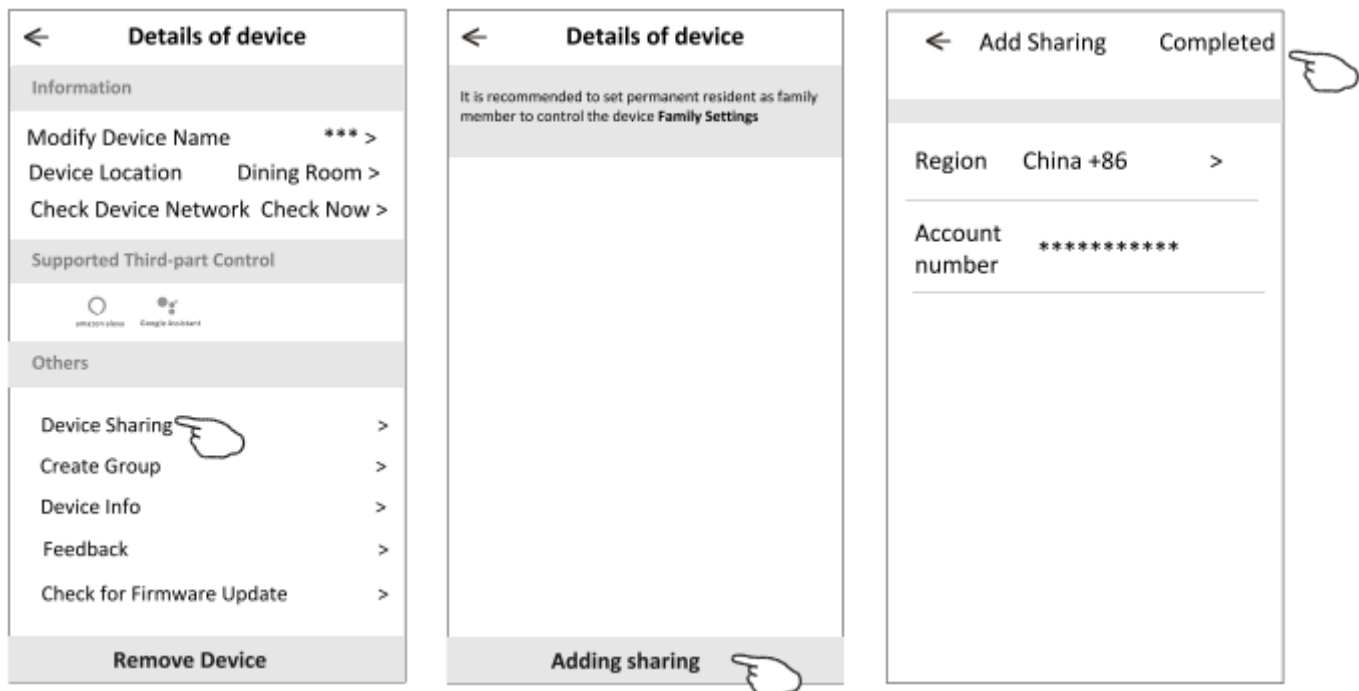


Controlul aparatului de aer condiționat

Informații despre dispozitiv și gestionare

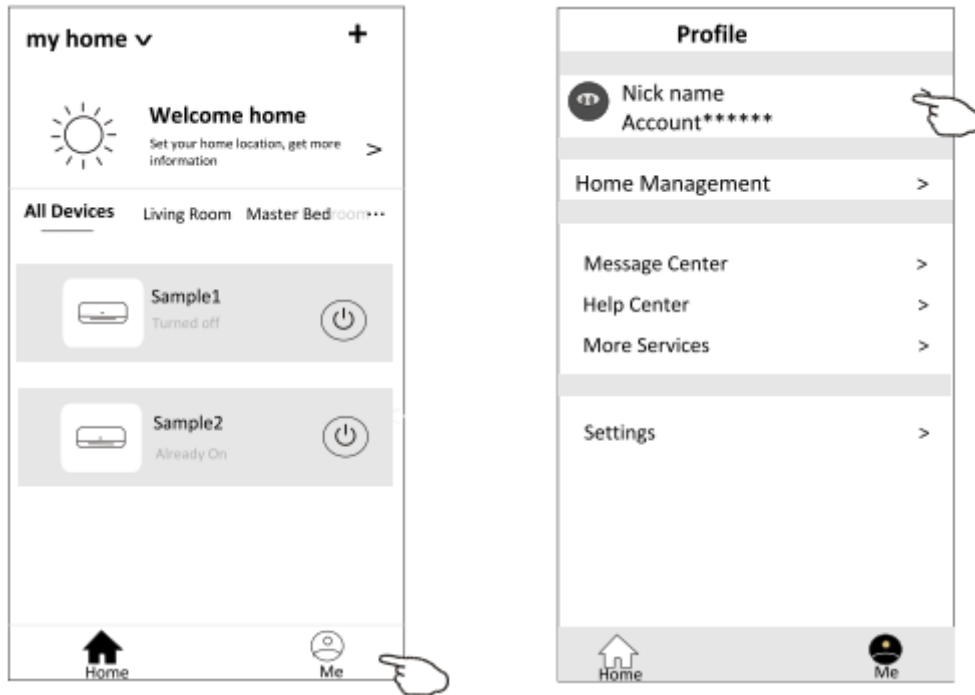
Cum să partajați dispozitivul cu alte conturi?

1. Atingeți „Device Sharing” (Partajare dispozitiv) și fereastra corespunzătoare se va deschide.
2. Atingeți „Add Sharing” (Adăugare partajare).
3. Selectați regiunea și introduceți contul cu care doriți să partajați.
4. Apăsați „Completed” (Finalizat) și contul respectiv va apărea pe lista de partajare.
5. Membrii cu care se face partajarea trebuie să mențină apăsat pe fereastra Home (Acasă) și să gliseze în jos pentru ca lista de dispozitive să se actualizeze. Dispozitivul respectiv va apărea pe listă.

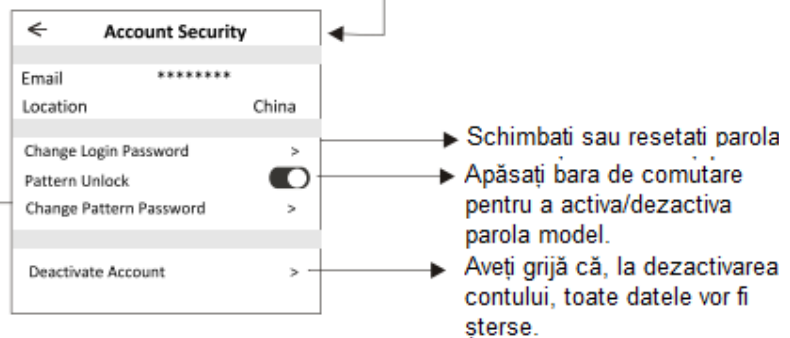
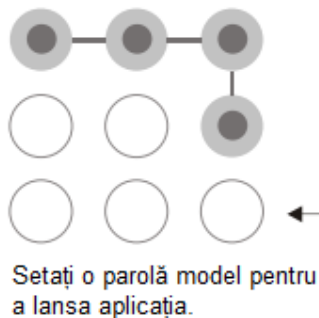
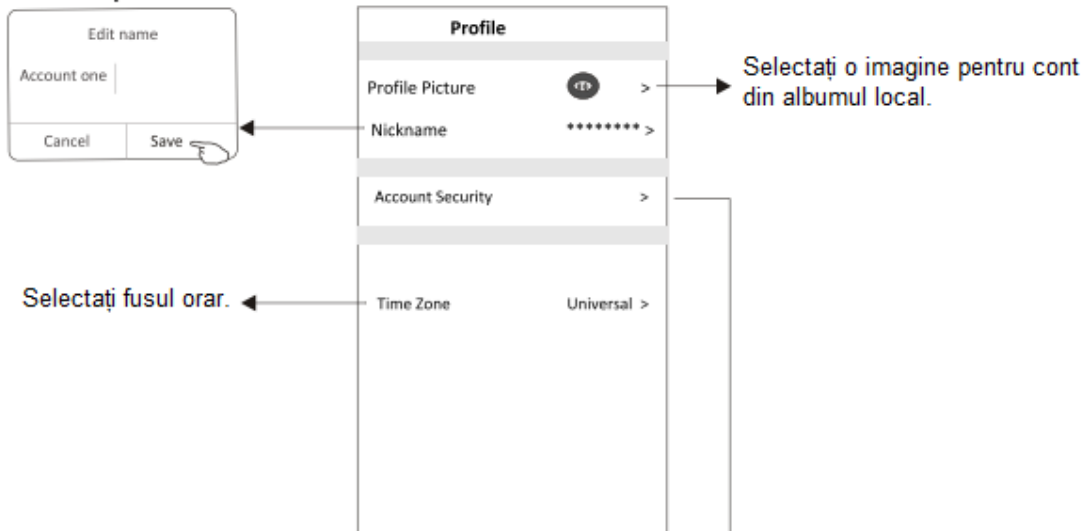


Administrarea contului

Configurarea profilului contului



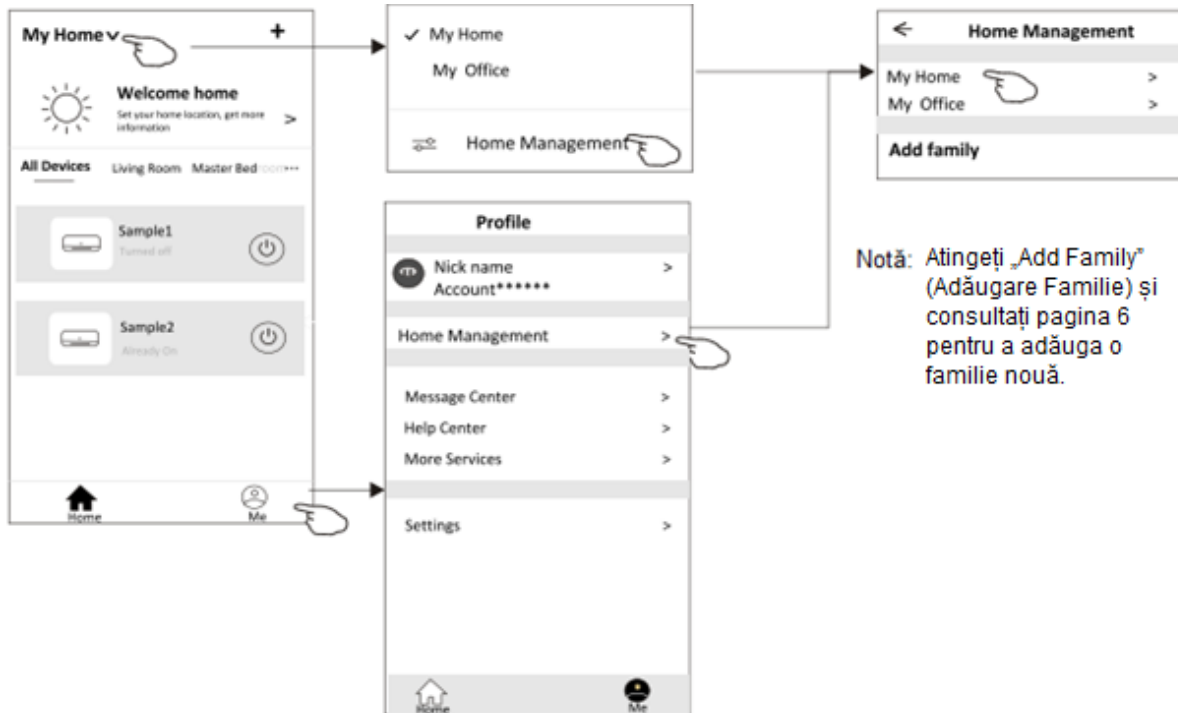
Schimbați numele contului.



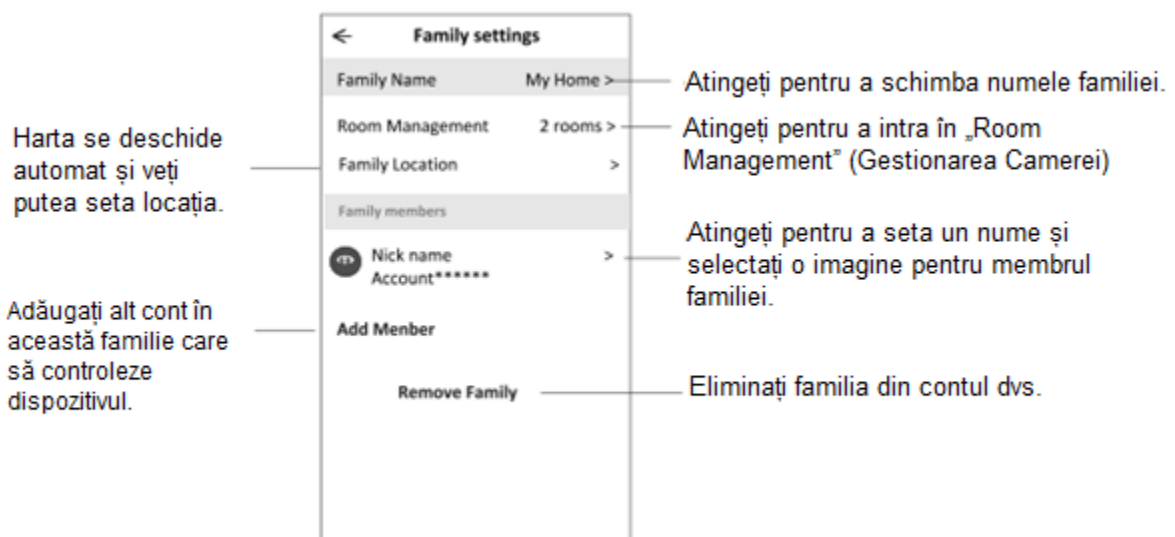
Administrarea contului

Gestionarea Casei (Familiei)

1. Atingeți numele casei în colțul superior din stânga al ferestrei „Home” (Acasă) și selectați „Home Management” (Gestionare Casă). Sau atingeți „Me” (Eu) și „Home Management” (Gestionare Casă).
2. Atingeți una dintre familii din lista afișată și intrați în fereastra „Family Settings” (Setări Familie).



3. Setăți familia cu următorii indicatori.



Aviz

1. În cazul actualizării documentației tehnice, este posibil să existe diferențe între produsul efectiv și cel prezentat în manual. Ne cerem scuze pentru acest lucru! Observați cu atenție produsul dumneavoastră și aplicația.
2. Aplicația inteligentă corespunzătoare aparatului de aer condiționat poate suferi modificări fără vreo notificare în prealabil în vederea creșterii calității și, de asemenea, poate fi și ștearsă dacă firmele producătoare consideră necesar.
3. În cazul slăbirii puterii semnalului Wi-Fi, aplicația inteligentă poate fi deconectată. Asigurați-vă că unitatea interioară se află aproape de router-ul wireless.
4. Pentru router-ul wireless trebuie activată funcția serverului DHCP.
5. Conexiunea prin internet poate eșua din cauza unei probleme la firewall.
6. Pentru setarea sistemului de securitate a telefonului și a rețelei, asigurați-vă că aplicația inteligentă a aparatului de aer condiționat este de încredere.

Remedierea problemelor

| Descriere | Cauză |
|--|--|
| <p>Aparatul de aer condiționat nu poate fi configurat.</p> | <ol style="list-style-type: none"> 1. Asigurați-vă că SSID-ul și parola router-ului WLAN conectat la mobil sunt corecte. 2. Verificați dacă există setări suplimentare ale router-ului WLAN așa cum se arată mai jos: <ol style="list-style-type: none"> 1) Firewall de la router sau PC 2) Filtrarea adresei MAC 3) SSID ascuns 4) Server DHCP <p>Relansați router-ul WLAN, dispozitivul mobil și aparatul de aer condiționat (modulul WLAN) și conectați din nou aparatul de aer condiționat prin modul CF (conectare rapidă). Înainte de relansare, asigurați-vă că nu s-a conectat nimeni altcineva la aparat.</p> |
| <p>Telefonul mobil nu poate controla aparatul de aer condiționat.</p> | <ol style="list-style-type: none"> 1. Dacă aparatul de aer condiționat (modulul WLAN) este relansat și pe afișajul aplicației apare „Device remove” (Eliminare dispozitiv), ignorarea acestei confirmări va duce la pierderea permisiunii de control a aparatului de aer condiționat de pe telefonul mobil. Va trebui să conectați din nou aparatul de aer condiționat prin modul CF (conectare rapidă). 2. În caz unei pene de curent, dispozitivul mobil va pierde permisiunea de control a aparatului de aer condiționat timp de 3 minute de la întreruperea alimentării. (Notificarea va apărea acum pe dispozitivul mobil.) Dacă nu puteți controla aplicația (aparatul de aer condiționat) nici după restabilirea curentului, va trebuie să reconectați aparatul de aer condiționat prin modul CF (conectare rapidă). |
| <p>Telefonul mobil nu găsește aparatul de aer condiționat.</p> | <ol style="list-style-type: none"> 1. Aplicația afișează „Air Conditioner Device Off” (Aparat de aer condiționat închis). Verificați următoarele condiții: <ol style="list-style-type: none"> 1) Aparatul de aer condiționat a fost reconfigurat. 2) Aparatul de aer condiționat nu este alimentat. 3) Router-ul nu este alimentat. 4) Aparatul de aer condiționat nu se poate conecta la router. 5) Aparatul de aer condiționat nu se poate conecta la rețea prin router. 6) Telefonul mobil nu se poate conecta la rețea prin router. 2. După adăugarea dispozitivului, acesta dispare din lista de dispozitive. Mențineți și glisați în jos pentru a actualiza lista de dispozitive. Dacă nu apare nicio modificare, închideți aplicația și reporniți. |

SAMUS[®]
Aproape de tine!